



SENTINELLES
DE LA NATURE



BILAN 2023

Guyane



Plus d'infos sur sentinellesdelanature.fr



QU'EST-CE QUE SENTINELLES DE LA NATURE ?

Sentinelles de la nature est un réseau de citoyen.nes « sentinelles » agissant pour protéger la nature, en alertant sur les atteintes à l'environnement et en valorisant les actions favorables à la préservation de la nature. C'est un projet porté par les associations du réseau France Nature Environnement, pour informer, aiguiller et accompagner les citoyen.nes sur chaque territoire. En Guyane, ce projet est porté par la fédération d'associations Guyane Nature Environnement depuis janvier 2022.

↳ Depuis janvier 2022, ce sont plus de 180 citoyen.nes engagé.es en Guyane et 250 signalements par an.

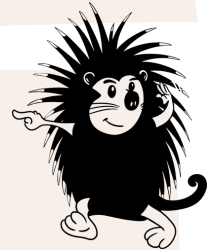
Comment ça marche ?

Devenir Sentinelles de la Nature, c'est facile ! Faites une observation sur le site www.sentinellesdelanature.fr ou sur l'application dédiée. La création d'un compte est obligatoire, mais les signalements sont confidentiels. Vous serez mis.e en relation avec GNE qui reviendra vers vous pour agir et protéger la nature ! Les spécificités du territoire guyanais (grande superficie, diversité des écosystèmes, accès difficile à certains territoires...) rendent cette veille écologique citoyenne très utile pour œuvrer de façon efficace à la conservation de la biodiversité et des services écosystémiques.



Quelles suites sont données aux alertes ?

- Tri et publication sur la cartographie publique des signalements pour les rendre visibles ;
- Information et montée en compétence des Sentinelles sur la réglementation et les moyens d'action ;
- Information transmise par la Sentinelle ou GNE aux autorités compétentes pour résoudre les atteintes ;
- Mise en relation avec les porteurs de solutions existants pour résoudre les atteintes à l'environnement ;
- Diffusion des initiatives favorables sur le territoire et facilitation de la mise en relation ;
- Selon la gravité de la situation, information au Parquet ou engagement d'actions contentieuses.



> Certaines alertes n'ont pas vocation à être traitées via Sentinelles de la nature, en fonction de leur nature et de leur gravité. Dans tous les cas, Guyane Nature Environnement vous tiendra informé.e des suites données à votre alerte.

A noter :

GNE a pour objet d'assurer la veille environnementale, informer les citoyen.nes, accompagner l'action collective pour la protection de la nature. Cependant, Sentinelles de la Nature n'est pas un service public et les associations du réseau France Nature Environnement ne se substituent pas à la police de l'environnement. Nous essayons de faire au mieux pour traiter les alertes, à la hauteur de nos moyens. GNE et les associations environnementales ne sont parfois hélas pas en mesure de traiter les dossiers reçus.



Plus d'informations sur le site www.sentinellesdelanature.fr

Qui contacter ?

Anar Valimahamed - chargée de mission GNE - sentinellesdelanature@federation-gne.fr - 06 94 27 14 25

Ils nous soutiennent

Projet soutenu financièrement par l'ADEME Guyane, le réseau France Nature Environnement (FNE) et l'Office Français de la Biodiversité (OFB)

Crédits photos et illustrations

Crédits photos Sentinelles de la Nature ([politique de confidentialité](#)) et illustrations "coendou" par le Studio Loutre



196 Sentinelles de la Nature en Guyane

dont **99** nouvelles Sentinelles en 2023

➔ C'est 62% de plus qu'en 2022 !

247 nouveaux signalements en 2023

dont **21** nouvelles initiatives positives en 2023

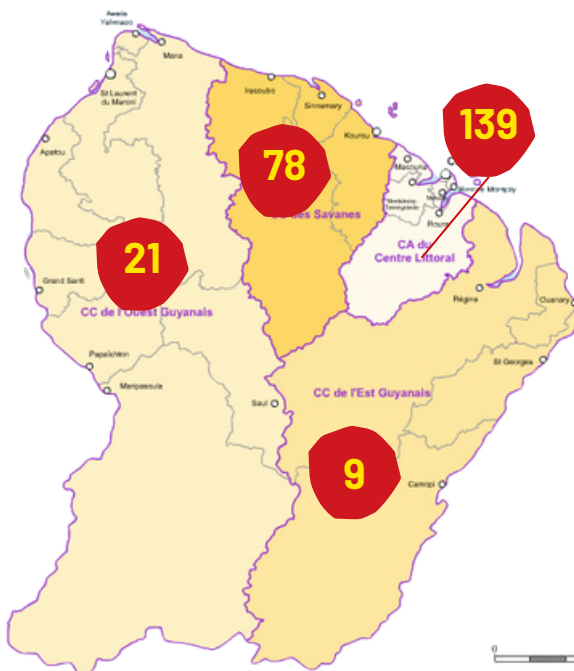
➔ C'est 16% de plus qu'en 2022 !

dont **226** nouvelles dégradations enregistrées en 2023

➔ C'est 5% de moins qu'en 2022



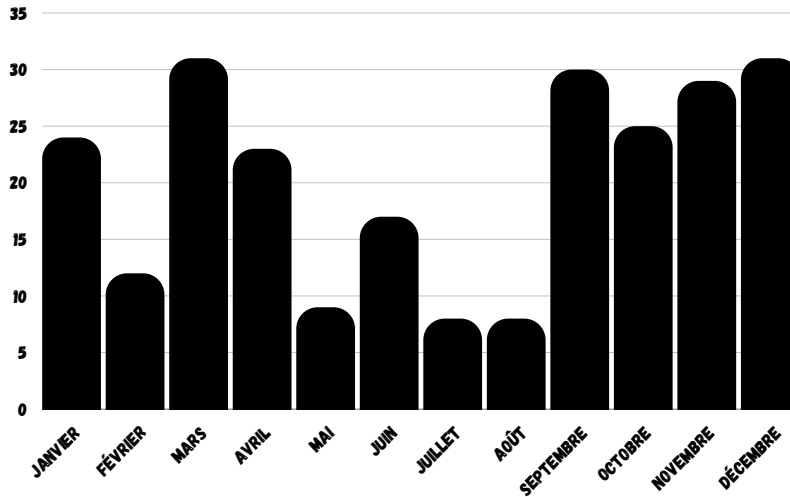
CARTE DE LA RÉPARTITION SIGNALEMENTS 2023



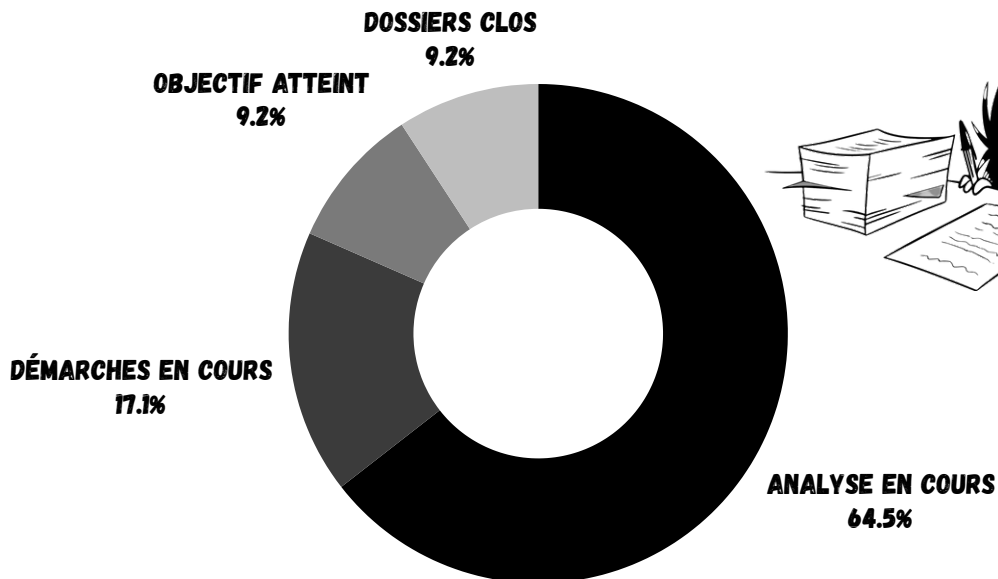
75%

des signalements sont publiés sur la cartographie

RÉPARTITION TEMPORELLE DES SIGNALEMENTS 2023



STATUTS DES DOSSIERS "DÉGRADATIONS" EN 2023



Explication des statuts sur les suivis de signalements :

- **Analyse en cours** : le dossier a bien été réceptionné et publié s'il a été validé. Les actions à entreprendre sont en cours d'analyse.
- **Démarches en cours** : une action a été entreprise par GNE, par un.e référent.e local.e ou par la Sentinelle de la Nature (échanges téléphoniques, signalement à un acteur local, transfert à la police ou à la mairie, etc.)
- **Objectif atteint** : uniquement si la dégradation a été résorbée. Parfois, on indique qu'un objectif est "partiellement" atteint, dans le sens où la dégradation n'est pas complètement résorbée, malgré les actions des services compétents.
- **Dossiers clos** : un signalement est clôturé si nous manquons d'informations, si l'atteinte est licite, ou encore, si nous n'observons pas d'enjeux environnementaux spécifiques.

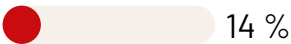
INITIATIVES FAVORABLES

Le Top 3

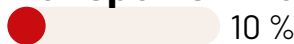
1^{ER} Nettoyages de sites 57 %



2^E Point de tri / recyclage 14 %



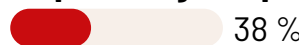
3^E Transports / Mobilités 10 %



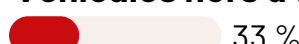
DÉGRADATIONS

Le Top 3

1^{ER} Dépôts, rejets, polluants 38 %



2^E Véhicules hors d'usage 33 %



3^E Déversements de substances 9 %



70% des signalements concernent la problématique des déchets



une benne = 5m³

plus de **20%** des dépôts sauvages référencés sont évalués à plus de 10m³*

*évaluation basée sur les photos prises à un instant T et disponibles sur la plateforme Sentinelles de la Nature



ANALYSE DES DÉPÔTS SAUVAGES EN GUYANE



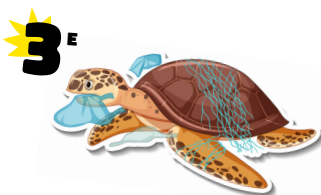
Des problématiques de dimensionnement de la collecte

Ces dépôts sont récurrents, et se situent sur le circuit de ramassage de la communauté de communes. Cependant, ils génèrent des pollutions, et parfois, on constate des dépôts d'entreprises mélangés aux déchets ménagers, une information qui peut être importante à transmettre aux services de police.



Des dépôts sauvages de grandes ampleurs

Ces dépôts se situent en dehors des circuits de ramassage des communautés de communes, et s'accumulent régulièrement. On y trouve tout type de déchets : électroménagers, véhicules hors d'usage, déchets du bâtiment etc. Ce sont parfois des stocks de déchets historiques.



Des déchets diffus, présents notamment sur des espaces naturels du littoral ou proches des cours d'eau

Ces dépôts varient en termes d'ampleurs : ce sont souvent des déchets laissés sur des espaces naturels par les usagers (canettes, bouteilles). On trouve parfois des déchets dangereux (batteries de voiture). Sur les plages en particulier, les signalements sont fréquents, malgré les nombreux ramassages organisés par les associations comme Guyane Plages Propres, Kwata ou Ocean Science et Logistic (OSL).



La campagne de l'année : Ici commence la mer

Qu'est ce que l'outil "Campagne"

Une campagne est une opération de sensibilisation pendant laquelle les Sentinelles de la Nature sont invitées à s'investir en signalant des initiatives favorables ou des dégradations concernant une thématique environnementale particulière sur un ou plusieurs territoires.

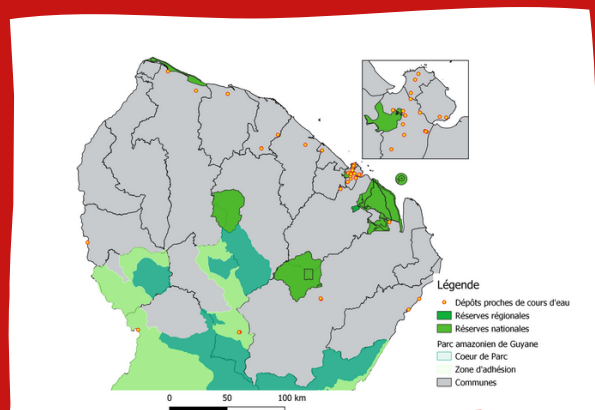
La campagne "Ici commence la mer" ou "Mo dilo klé"

Partout dans le monde, la pollution des mers et océans est intimement liée à celle des cours d'eau qui acheminent avec eux une grande quantité de déchets. Selon l'ONG SurfRider Foundation, 80 % de ces déchets trouvent leur origine à l'intérieur des terres. C'est en ce sens que le gouvernement s'est doté en 2020 d'un plan d'action « Zéro déchet plastique en mer », avec un axe d'intervention sur l'identification et la caractérisation des sources de pollution sur la partie terrestre.

Dans ce cadre, le Centre d'études et d'expertise sur les risques, l'environnement, la mobilité et l'aménagement (CEREMA) est en charge de la réalisation d'un inventaire et d'une cartographie des zones d'accumulation importante de déchets, ceci afin d'établir un état des lieux de la pollution des cours d'eau en France et en Outre mer, qui pourra servir de base à l'engagement d'actions de résorption. La campagne "Ici commence la mer" s'est tenue entre avril et juin 2023 en Guyane et propose aux Sentinelles de la Nature de signaler les dépôts sauvages proches des cours d'eau, qu'ils soient dus à l'accumulation (mouvement des cours d'eau) ou que ce soient des zones stock de déchets.

Les résultats de la campagne

Une trentaine de signalements ont été remontés via la plateforme et envoyés au CEREMA. Guyane Nature Environnement a analysé un certains nombres de signalements reçus en 2022 et courant 2023 pour cibler ceux qui se trouvent proches des cours d'eau. En complément, des structures ont été sollicitées pour remonter les informations existantes sur le territoire (OSL, ADEME Guyane, PAG, Office de l'eau de Guyane etc).



Guyane Nature Environnement a travaillé avec l'association Ocean Science et Logistic (OSL) pour communiquer sur la problématique des déchets et la pollution des cours d'eau.

Ces communications ont été diffusées sur les réseaux sociaux ainsi que dans la presse. De plus, les résultats ont été présentés lors d'un évènement Aper' eau Sciences, porté par l'Office de l'eau Guyane, au complexe Eldorado de Cayenne fin novembre 2023. Le travail sur la campagne Sentinelles et sur le projet 'Mo Peyi Prop' d'OSL ont été présentés.

Ces résultats mettent en avant la vulnérabilité de certains milieux et la propension de déplacement des déchets en particulier en Guyane, où le réseau hydrographique est très dense et où les pluies favorisent le déplacement des déchets.

DES DONNÉES SOLLICITÉES

Durant l'année 2023, la fédération Guyane Nature Environnement a mis à disposition des acteurs du territoire les données Sentinelles de la Nature, en matière de dépôts sauvages, sur les véhicules hors d'usage ou encore sur les pollutions de l'eau. Ces données citoyennes sont précieuses afin de porter un plaidoyer, et elles peuvent servir aux acteurs du territoire pour orienter les plans de gestion et appuyer des actions ciblées de résorption :

- GNE a rencontré le Centre de Ressources Politique de la Ville de Guyane, des acteurs de la santé (ARS, Croix Rouge) ainsi que des communautés de communes et mairies afin d'exposer les données Sentinelles de la Nature et proposer des partages d'informations en fonction des besoins ;
- Deux bureaux d'études ont sollicité des données, notamment pour l'élaboration du programme local de prévention des déchets ménagers et assimilés de la CACL (PLPDMA) ;
- **La campagne 2023 de caractérisation des ordures ménagère (MODECOM) en Guyane :**



La méthode de caractérisation des ordures ménagères (MODECOM) est un référentiel national qui permet de mieux connaître le gisement de déchets géré par une collectivité afin d'appliquer les politiques les plus adaptées. On y trouve deux axes principaux :

1. la composition des déchets produits par les ménages ;
2. la part des déchets collectés par le service public provenant des activités économiques.

Le dernier MODECOM en Guyane date de 2014.

En septembre 2023, la nouvelle campagne MODECOM est lancée en Guyane avec le bureau d'études Verdicité et l'ADEME Guyane. **L'association Guyane Nature Environnement a mis à disposition les données sur les dépôts sauvages et a effectué une analyse sur les volumes.** L'association a également participé aux différents comité de pilotage, aux cotés des communautés de communes et des services de l'Etat. GNE a également communiqué sur les réseaux sociaux concernant l'avancement de l'étude.



L'initiative favorable de l'année 2023

L'association Guyane Plages Propres organise régulièrement des ramassages de déchets. Ces actions mettent en avant la quantité des déchets qu'on retrouve sur des espaces naturels, ainsi que les soucis de gestion de ces espaces.

Le site des cascades de Beauséjour est particulièrement fréquenté. Une équipe de bénévoles s'est mobilisée pour aller nettoyer cet espace très pollué. En effet, on retrouve sur place du plastique, du verre, mais aussi des huiles de vidange. Lors de cette action, 106 kg de déchets ont été récupérés.



La plus grave dégradation observée en 2023

En mars, puis en septembre 2023, une turbidité a été signalée au niveau de la crique Bagot. La récurrence des signalements nous a permis d'alerter régulièrement la mission Harpie, en charge de lutter contre l'orpaillage illégal en Guyane. Entre le 23 octobre et le 6 novembre, une opération est menée sur la zone : démantèlement de 20 campements et de 29 chantiers alluvionnaires, neutralisation de 5 kg de mercure, saisie de 7 pirogues, 9 moteurs hors-bord, 27 moteurs de chantiers, 4800 litres de carburant et 4,4 tonnes de denrées et matériel divers. La surveillance sur cette zone continue.

DES ACTIONS D'ANIMATIONS ET DE SENSIBILISATION

Sur l'ensemble de l'année, l'association Guyane Nature Environnement est allée à la rencontre du grand public, à travers des événements et animations de sensibilisation.

- Une présentation des missions des Sentinelles de la Nature a eu lieu dans les locaux du **GEPOG** le 5 mai 2023 avec une présentation du bilan 2022 et de la campagne à venir ;
- Fin août, l'équipe était présente pour un ramassage sur la plage de Gosselin organisé par **Kwata**. L'équipe a présenté le projet ainsi que les signalements sur le littoral ;
 - En lien avec plusieurs associations locales, le **Word Clean Up Day** a été une occasion de ramasser de nombreux déchets tout en présentant des activités aux plus jeunes sur la plage de Montabo, qui est régulièrement signalée sur la plateforme ;
 - L'équipe et ses bénévoles étaient présent.e.s pour la première fois au **festival DD Jardine** pour présenter le projet et échanger sur les pollutions recensées ;
 - Guyane Nature Environnement était présente aux **#Greendays2023** organisé en Guyane les 17-19 novembre. Deux jours de stands au Family Plaza ont permis de rencontrer plus de 80 personnes pour présenter le projet ! Le 19 novembre, l'équipe était présente pour le ramassage du GreenBeach à Montabo : 242.5 kg de déchets ramassés ;
- Enfin, la fédération s'est associée à la mairie de Matoury et la CAEL pour organiser un ramassage lors de la **SERD 2023**. Les 22 et 24 novembre, deux dépôts importants étaient ciblés par les équipes de bénévoles et les services techniques de la mairie, avec l'appui de la réserve du Mont Grand Matoury et de l'association Guyane Plages Propres : un **total de 960 kg ramassés sur les deux sites !**



L'EEDD portée par une bénévole

Soucieuse de sensibiliser les enfants à la préservation de leur environnement, Céline AMORAVAIN, une sentinelle de la nature depuis 2 ans, propose depuis la rentrée des animations auprès des élèves de l'école Moulin à Vent à Rémire-Montjoly : préservation de la biodiversité, maîtrise des déchets, réchauffement climatique... L'équipe pédagogique s'est montrée très enthousiaste : **c'est au total 8 classes qui ont été sensibilisées (4h30 par classe) soit plus de 200 élèves**. Une visite des installations de traitement des déchets est également prévue pour clôturer le projet. Merci et bravo à Céline pour son engagement !



Un bilan sur le brûlage illégal

Durant la saison sèche 2023, la fédération a constaté un nombre accru de signalements concernant les brûlages. Un stage de 2 semaines a été conduit afin de creuser cette question. Dans ce cadre, Amance LECHARDEUR a rencontré et échangé avec plusieurs acteurs du territoire : associations environnementales, PNGR, services de l'Etat, service EMIZ, pompiers, ainsi que les sentinelles ayant signalé ces faits.

Un **état des lieux a pu être produit** et permettra de communiquer sur le sujet lors de la prochaine saison sèche en Guyane. Merci à Amance pour son travail !